

Bisanzio Software Srl

AMICA IMPORTA

Come importare dati nella famiglia di prodotti AMICA GESTIONALE
(www.AmicaGestionale.it)

Nicola Iarocci
10/05/2010

AMICA IMPORTA

Stato del documento: BOZZA

Stato del programma: RIFINITURA E TEST FINALI

Introduzione

Con IMPORTA trasferire dati da un vecchio gestionale, da un foglio di lavoro Excel o da un file di testo in AMICA Gestionale è un gioco da ragazzi.

- DAL VECCHIO AL NUOVO. Importa è uno strumento prezioso per **migrare rapidamente mantenendo e valorizzando il lavoro già svolto**. Tutti i gestionali consentono di esportare i dati più significativi (anagrafiche, articoli, listini) in formato testo e/o Excel. Fatta l'esportazione il più è fatto: importare in AMICA è questione di minuti.
- AGGIORNAMENTI PERIODICI. Le aziende che ricevono regolarmente listini dai loro fornitori possono aggiornare periodicamente le tabelle ARTICOLI e i LISTINI CLIENTI E FORNITORI. Oltre ai formati Excel e testo Amica IMPORTA supporta il formato standard METEL adottato da tutti i maggiori produttori nazionali.

Guida alla importazione dati

In questa guida vediamo passo per passo come importare i dati nel nostro gestionale. E' necessario che AMICA sia aggiornato almeno alla versione 2.08. La versione aggiornata di AMICA è disponibile in download all'indirizzo <http://www.bisanziosoftware.com/download/>

Avviare IMPORTA

Lanciare Amica e aprire l'archivio dell'azienda nella quale si desidera importare i dati. Premere il pulsante SERVIZI e selezionare il comando IMPORTA DATI:

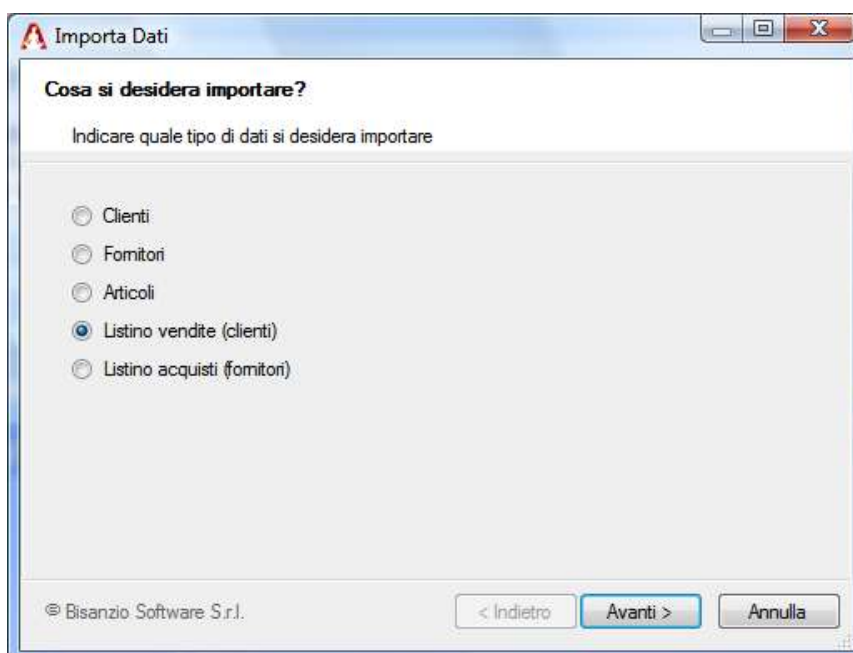


Si noti in figura che l'azienda è già stata caricata ('Azienda di Esempio') e che stiamo lavorando usando la versione 2.08 di AMICA.

Si aprirà la finestra *Importa Dati* che è il cuore pulsante di Amica IMPORTA. Tutte le operazioni si svolgono all'interno di questa finestra, passo dopo passo, con grande semplicità.

Cosa importare

La prima domanda a cui rispondere è *Che cosa si desidera importare?* Sono disponibili cinque scelte diverse:



La tabella seguente evidenzia come a ogni scelta compiuta in questa fase corrisponda l'aggiornamento di diverse tabelle in AMICA:

Dati importati	Destinazione in AMICA
Clienti	Tabella Anagrafiche
Fornitori	Tabella Anagrafiche
Articoli	Tabella Articoli
Listini Clienti	Tabella Articoli e Tabella Listini
Listini Fornitori	Tabella Articoli e Tabella Listini

Scelto cosa importare premete il pulsante AVANTI per passare alla fase successiva.

Come aggiornare AMICA?

Ogni importazione è diversa dall'altra. Le esigenze cambiano a seconda del tipo di dati e del momento in cui si opera. Vediamo un paio di esempi pratici di importazione listini. Uno è più semplice; l'altro complesso:

1. Un nuovo fornitore ci manda il suo listino prezzi. Approfittiamo dell'occasione per inserire tutti i gli articoli del fornitore e creare il corrispondente listino in AMICA. Vogliamo dunque che importando i dati:
 - a. Gli articoli vengano aggiunti alla tabella ARTICOLI;
 - b. Venga aggiunto un listino alla tabella LISTINI;
 - c. Nel listino vengano elencati tutti gli articoli appena aggiunti alla tabella ARTICOLI, ognuno col prezzo indicato nella sorgente dati;

2. Abbiamo organizzato gli articoli di un altro fornitore (già acquisito in AMICA) su più listini clienti. Il fornitore ci invia periodicamente un file coi prezzi aggiornati per *tutti* i suoi articoli. Importando i dati del fornitore vogliamo che:
 - a. Eventuali articoli nuovi vengano aggiunti alla tabella ARTICOLI;
 - b. Eventuali aggiornamenti (un nuovo barcode, una descrizione corretta) vengano fedelmente riportati nella tabella ARTICOLI;

- c. Non vengano aggiunti listini alla tabella LISTINI;
- d. Vengano aggiornati i prezzi dei listini esistenti;

Come si vede, si pone principalmente il problema di decidere cosa fare coi dati già esistenti nel gestionale e tuttavia presenti nella sorgente dati che stiamo per importare. Abbiamo previsto che per ogni importazione sia possibile decidere come comportarsi:



Vediamo il significato di ognuna delle opzioni possibili:

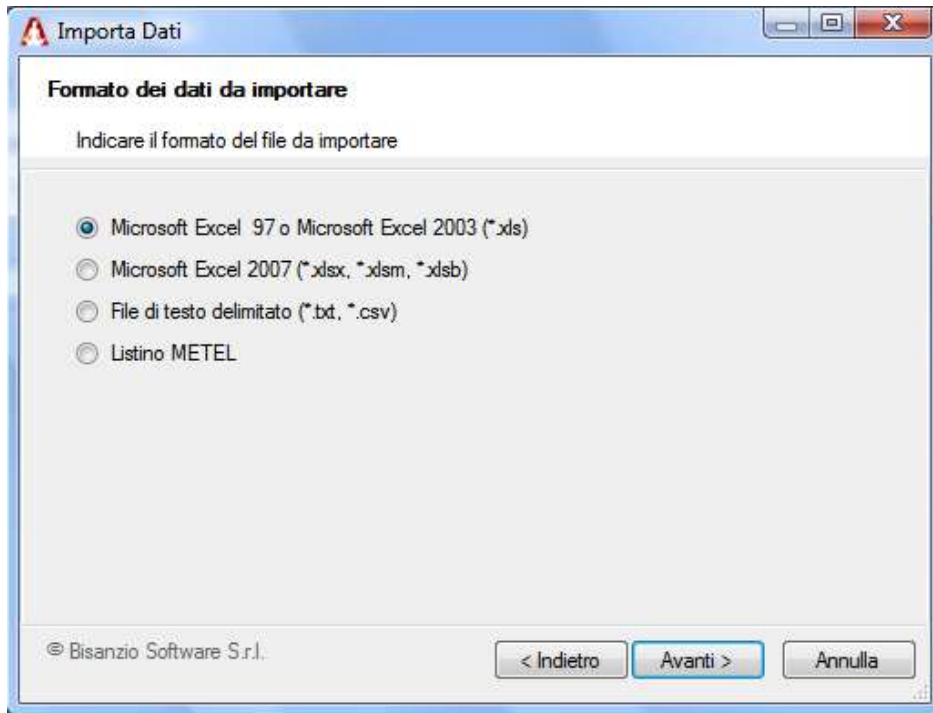
Opzione	Significato
Aggiorna e aggiungi	Gli elementi mancanti vengono aggiunti. Quelli esistenti vengono aggiornati se necessario.
Solo aggiornamento	Gli elementi esistenti vengono aggiornati se necessario. Quelli mancanti non vengono aggiunti.
Solo aggiunta	Vengono aggiunti gli elementi mancanti. Quelli esistenti non vengono aggiornati.

Come vengono determinati gli elementi mancanti e quelli esistenti? In figura si vede che alla scelta della opzione 'Aggiorna e aggiungi' è comparsa una frase che spiega sommariamente il procedimento di identificazione (in questo esempio si è scelto di importare delle Anagrafiche Clienti o Fornitori). Consultate il capitolo Approfondimenti per comprendere nel dettaglio il funzionamento di questi meccanismi.

Scelta la modalità di importazione premete il pulsante AVANTI per passare alla fase successiva.

Formato dei dati da importare

IMPORTA offre supporto per tutti i formati Excel conosciuti; per i file di testo e per il formato standard METEL (che si applica ai soli listini prezzi):

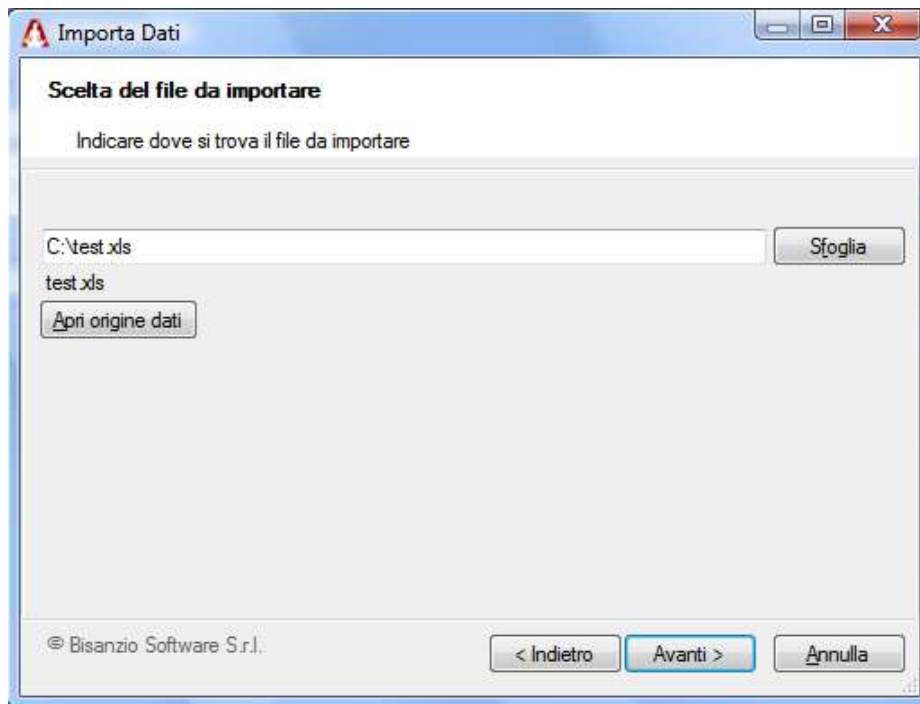


In base alla scelta compiuta in questa fase potrà allungarsi o meno il percorso che ci porterà a completare l'importazione. Le opzioni cambiano infatti a seconda del formato in cui sono memorizzati i dati da importare.

Premete il pulsante AVANTI per passare alla fase successiva.

Scelta del file da importare

In questa fase si indica al programma la sorgente dei dati, ovvero il nome del file da importare. Si può digitarne il percorso nella casella oppure premere il pulsante *Sfogli*a per andare a selezionarlo sfogliando le cartelle e i dispositivi del computer. Il pulsante AVANTI si attiva solo quando il percorso del file è impostato correttamente (il file esiste effettivamente nella posizione indicata).

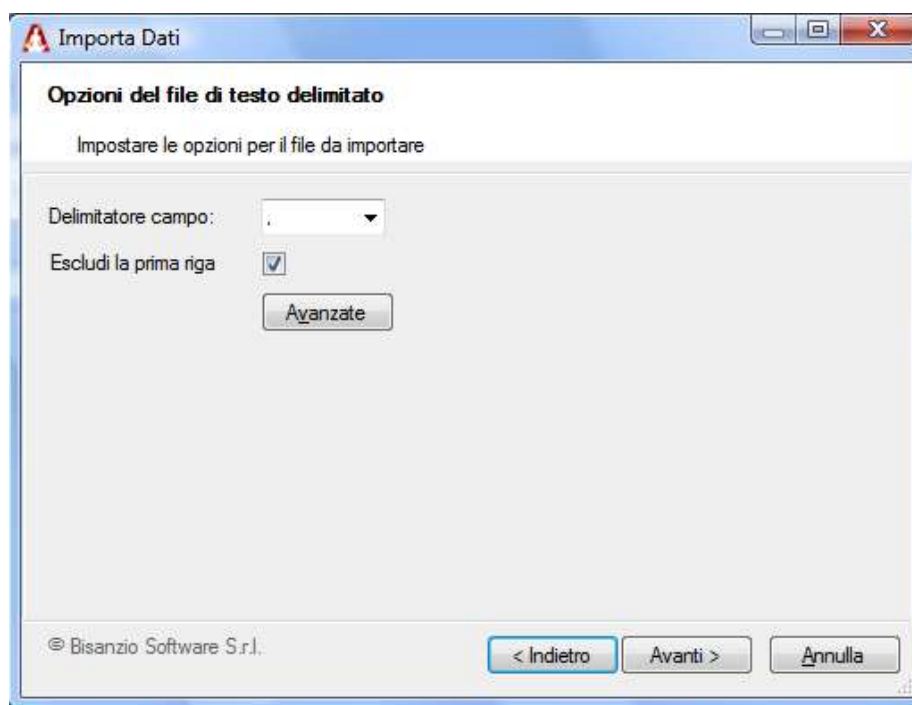


Il pulsante APRI ORIGINE DATI è a disposizione dell'utente che volesse dare una occhiata ai dati da importare. Se si tratta di un file di testo quest'ultimo verrà aperto con il Blocco Appunti di Windows; se si sta importando un file Excel verrà avviato Excel oppure il programma impostato in Windows per l'apertura di tale formato dati. Ai fini della importazione **non è necessario** che Excel sia installato sul computer che sta compiendo l'operazione. Tuttavia se si vorrà aprire l'origine dati in questa fase (premendo il pulsante APRI ORIGINE) allora Excel (o equivalente) dovrà essere installato. In uno dei passaggi successivi sarà comunque possibile ottenere una anteprima dei dati, anche se Excel non è installato.

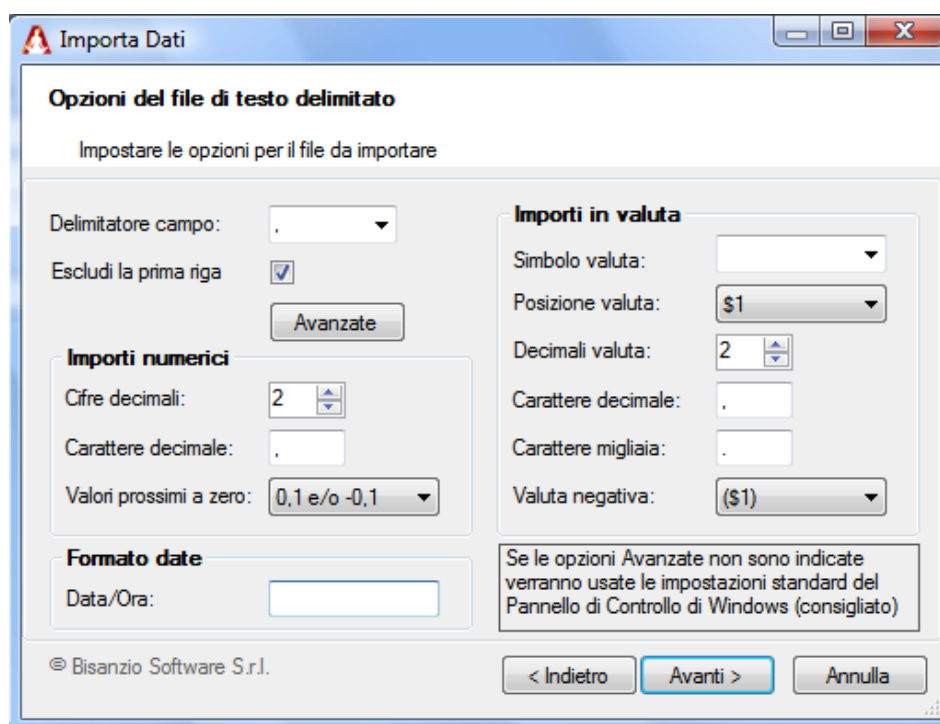
Premete il pulsante AVANTI per passare alla fase successiva.

Opzioni del file di testo delimitato

Se si è scelto di importare un file di testo si rende necessario spiegare al programma come è strutturato questo file. La prima informazione necessaria è il *delimitatore di campo*, ovvero il carattere che divide i valori di ogni riga del file di origine. I campi (colonne) dei file di testo sono di solito delimitati da un carattere di virgola (,) , punto e virgola (;), *spazio* o *tabulatore* ma può essere indicato qualunque altro carattere. E' anche possibile decidere di non importare la prima riga di dati (spesso in questo tipo di file la prima riga contiene le intestazioni delle colonne e non i dati veri e propri).



Nella maggior parte dei casi, ricorrendo alle impostazioni standard del Pannello di Controllo di Windows, il programma è in grado di determinare il formato dei dati contenuti in un file di testo. Se necessario è possibile usare il pulsante AVANZATE per accedere alle impostazioni che consentono di migliorare la interpretazione dei dati importati:

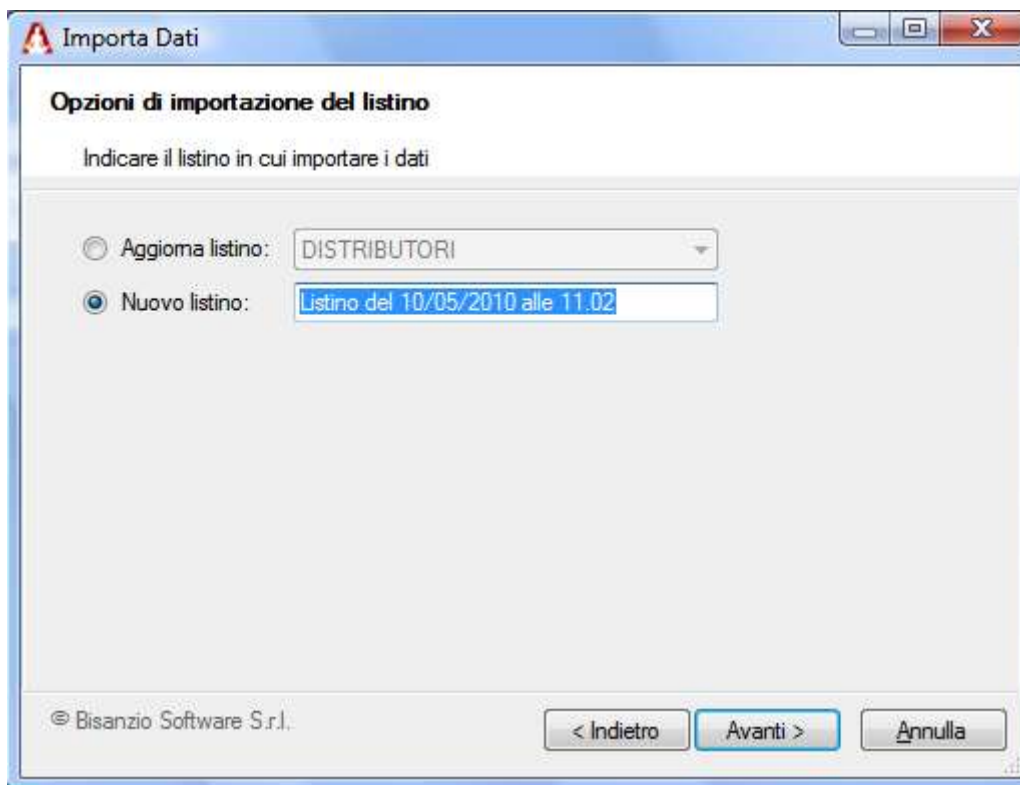


Nelle opzioni avanzate è possibile precisare il formato degli importi numerici, di quelli in formato valuta e delle date.

Premete il pulsante AVANTI per passare alla fase successiva.

Opzioni di importazione del listino

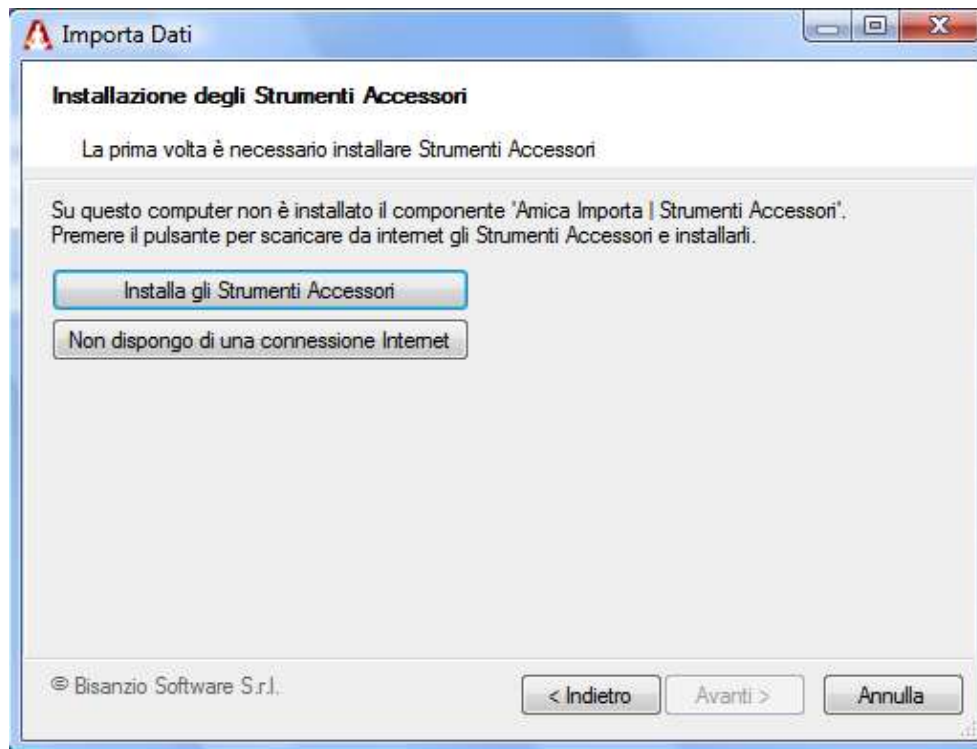
Questo passaggio è necessario solo se si sta importando un Listino vendite o acquisti. Il programma vuol sapere quale è il listino in cui importare i dati provenienti dalla sorgente dati. E' possibile scegliere tra quelli già presenti in AMICA oppure crearne uno nuovo. In questo caso il programma propone un nome predefinito che è possibile cambiare:



Premete il pulsante AVANTI per passare alla fase successiva.

Installazione degli Strumenti Accessori

La prima volta che si esegue l'importazione dei dati è necessario installare il componente STRUMENTI ACCESSORI.

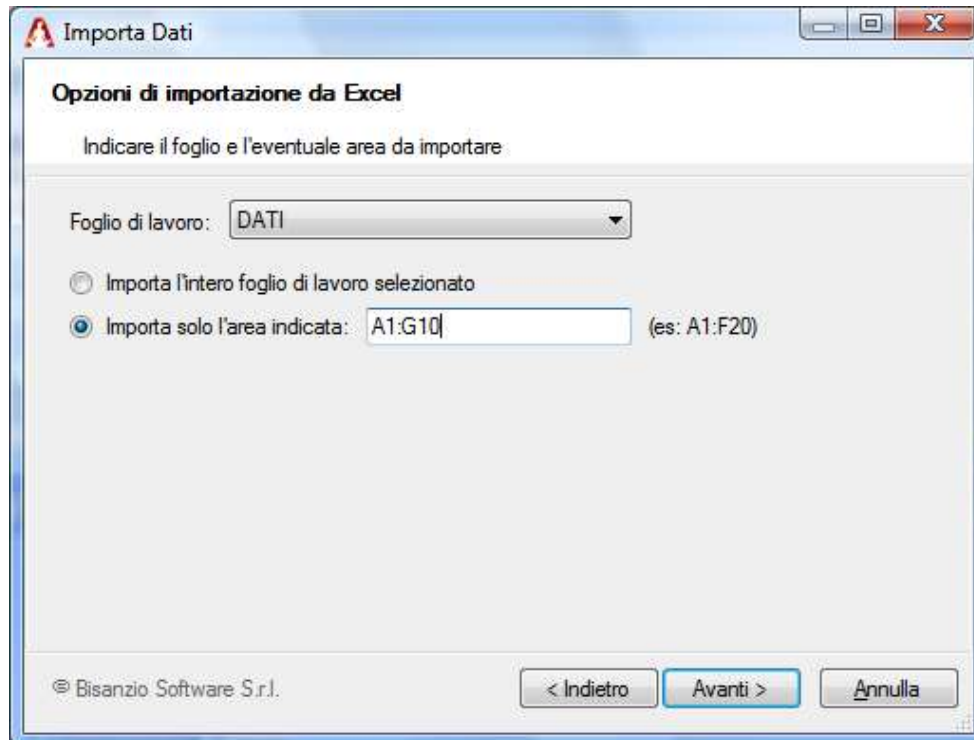


Premere il pulsante **INSTALLA STUMENTI ACCESSORI** per avviare download e installazione automatica del componente. Completata l'installazione il pulsante **AVANTI** sarà disponibile per proseguire col passo successivo. Se non disponete di una connessione internet attiva premete il pulsante omonimo. Vi verranno fornite le informazioni utili a reperire e installare il componente.

Premete il pulsante **AVANTI** per passare alla fase successiva. Il pulsante è attivo solo a componente installato.

Opzioni di importazione da Excel

Se si sta importando un file Excel è necessario fornire qualche informazione supplementare. Il programma propone l'elenco dei *fogli di lavoro* contenuti nel file, noi indicheremo quale di questi fogli contiene i dati da importare.

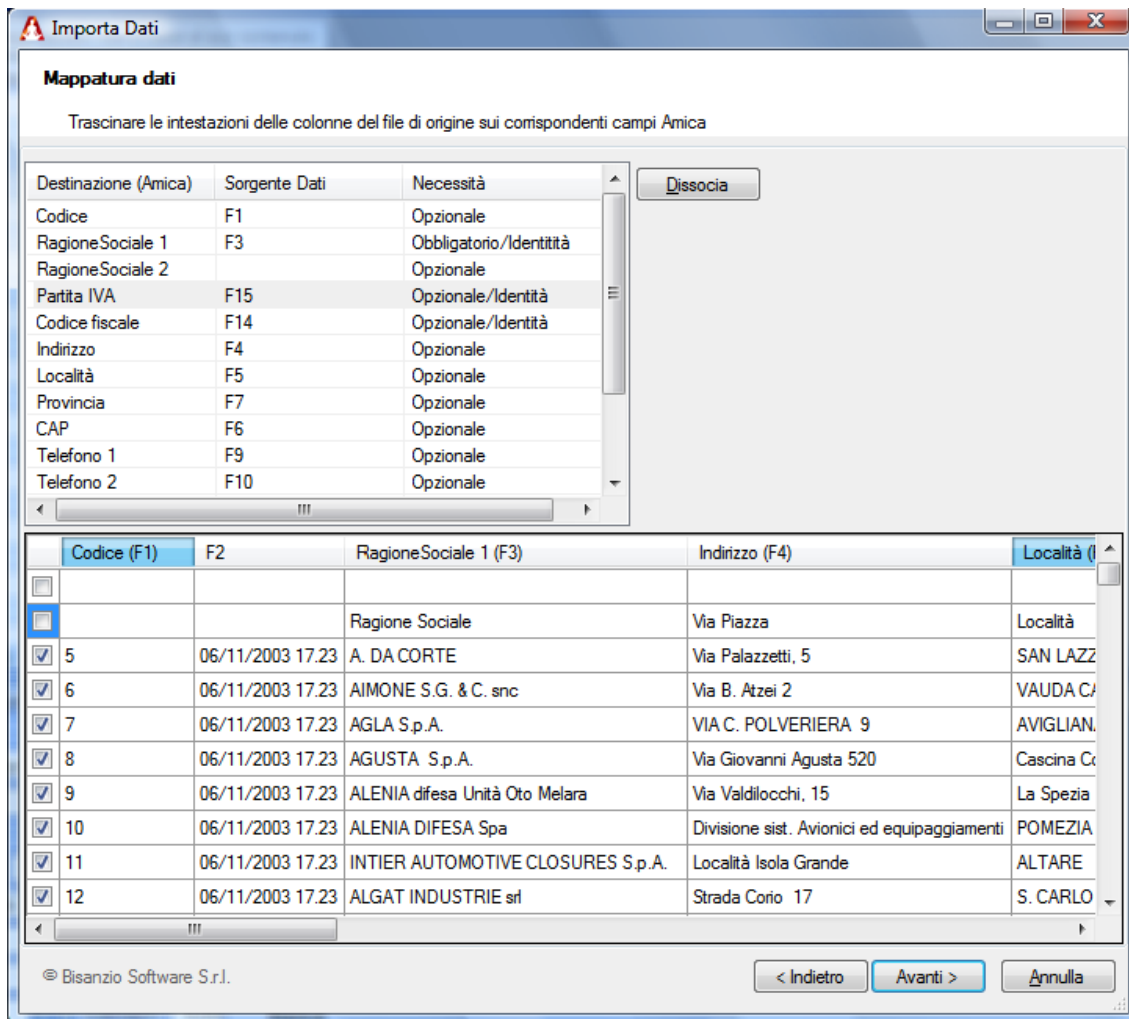


Volendo è possibile limitare l'importazione a un'area specifica del foglio. Ciò è utile nel caso che il file contenga molti più dati di quelli che vogliamo importare oppure quando il foglio contiene più dati eterogenei.

Premete il pulsante AVANTI per passare alla fase successiva.

Mappatura dei dati

La fase più importante della importazione dati è la cosiddetta 'mappatura', ovvero l'associazione dei dati contenuti nella sorgente dati a quelli della tabella AMICA destinata a riceverli. La procedura è semplice grazie alla interfaccia disegnata per l'occasione:



Nella metà inferiore della finestra c'è una griglia che mostra una anteprima dei dati da importare. Nella parte superiore della finestra un'altra griglia elenca i campi AMICA da associare. La finestra è espandibile se necessario. Portando il mouse sulla linea di divisione orizzontale tra le due griglie è possibile ridimensionare le due aree.

Per ogni campo è possibile indicare la corrispondente colonna della sorgente dati. Nell'immagine vediamo il campo Codice associato alla colonna F1 e il campo Ragione Sociale 1 abbinato alla colonna F3 della sorgente dati. Le intestazioni delle colonne della griglia di anteprima riflettono l'associazione impostata nella griglia di associazione (si veda la colonna 'Ragione Sociale 1 (F3)' che indica che la colonna F3 è associata al campo Ragione Sociale 1 della tabella Anagrafiche di Amica).

L'associazione viene fatta col mouse *trascinando* l'intestazione della colonna desiderata sul campo AMICA di destinazione. Il trascinamento si attiva cliccando e tenendo premuto il tasto del mouse durante il trascinamento. Rilasciarlo una volta raggiunta la riga corrispondente al campo di destinazione. Se si sbaglia una associazione è possibile premere il pulsante DISSOCIA per annullarla oppure, semplicemente, trascinare la colonna già associata su un'altro campo destinazione: l'associazione precedente sarà sostituita dalla nuova.

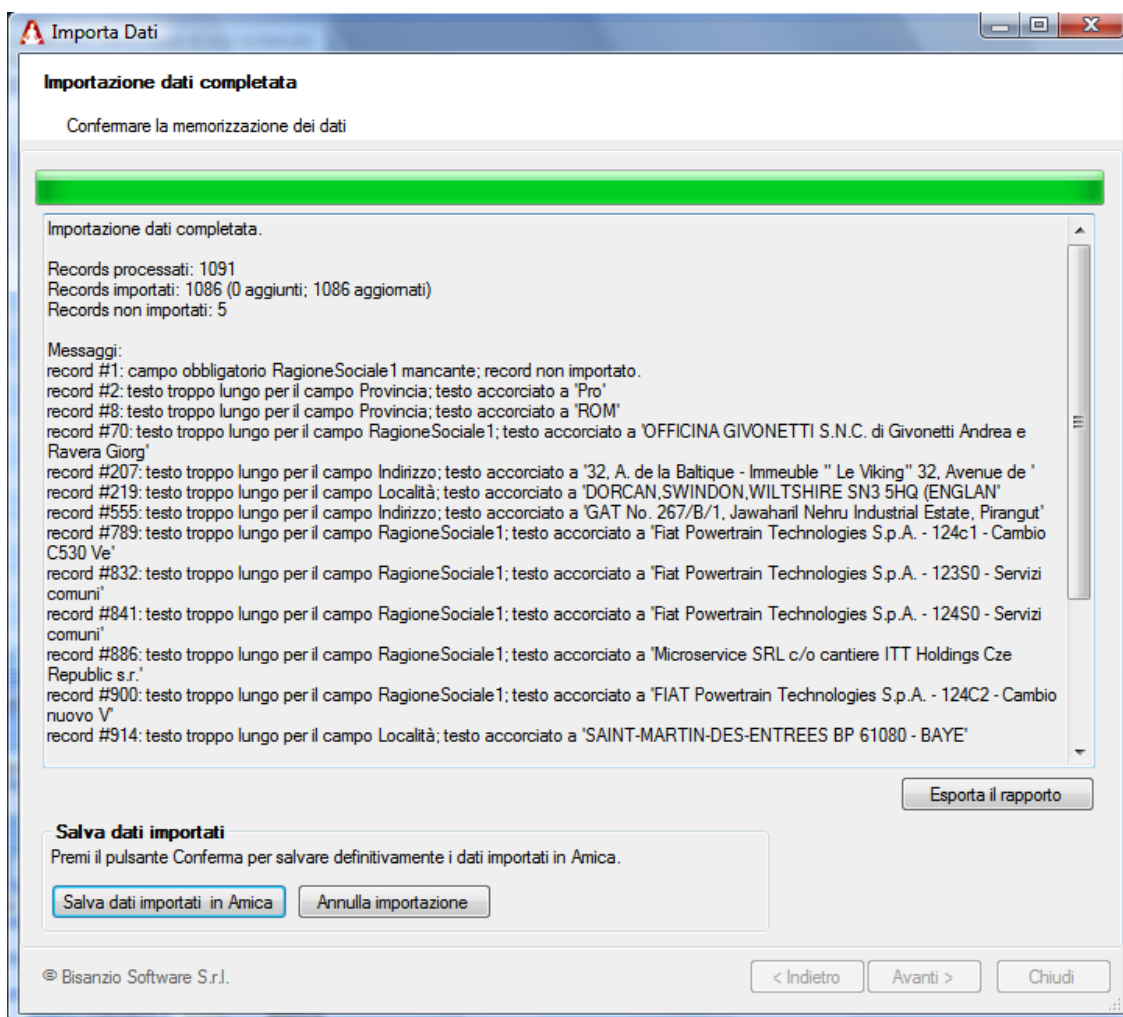
Si noti che è anche possibile scegliere *individualmente* le righe da **non** importare. La prima colonna della griglia di anteprima consente di fare questa scelta. Nell'immagine si vede che le prime due righe (che non contengono dati significativi) non sono marcate e quindi **non** verranno importate.

Nel caso di importazione di un listino in formato METEL la mappatura dei dati non è necessaria e viene saltata completamente.

Il pulsante AVANTI non sarà attivato finché non si saranno associati tutti i campi definiti come 'obbligatori' nella colonna NECESSITA' della griglia di associazione. Questo non significa che è necessario che tutte le righe della sorgente dati contengano dati nei campi 'obbligatori'. E' necessario associarli affinché il programma possa distinguere i dati da aggiornare da quelli nuovi, da aggiungere (vedi in proposito il capitolo 'Approfondimenti' e il paragrafo 'Come aggiornare AMICA?').

Importazione dati

L'importazione vera e propria è un processo che può richiedere da pochi istanti a parecchi minuti a seconda della mole di dati da importare. In generale l'importazione di ANAGRAFICHE e ARTICOLI è molto più rapida di quella dei LISTINI.



Al termine del processo il programma presenta un rapporto dettagliato. Nell'immagine si vede che il primo record non conteneva il campo obbligatorio RagioneSociale1 e non è stato importato. Diversi campi erano più lunghi di quanto consentito in AMICA (record 2, 8, 70, ecc.). In questo caso l'importazione avviene accorciando il contenuto del campo. Il rapporto può essere esportato in un file di testo premendo il pulsante ESPORTA IL RAPPORTO. Ciò può essere utile per studiarlo con calma e migliorare di conseguenza il contenuto della sorgente dati o per migliorare le impostazioni di importazione (fino a questo punto i dati non sono ancora stati salvati nell'archivio AMICA).

Se siamo soddisfatti del risultato ottenuto possiamo confermare l'importazione premendo il pulsante SALVA DATI IMPORTATI, altrimenti possiamo annullare. Il salvataggio dei dati importati è possibile solo se AMICA IMPORTA è stato regolarmente acquistato e attivato.

Si noti che nell'esempio delle 1086 righe contenute nel file sorgente nessuna è stata aggiunta alle anagrafiche. Sono stati compiuti 1086 *aggiornamenti*. Questo indica che si è compiuta una importazione di dati *già presenti* negli archivi AMICA i quali di conseguenza sono stati aggiornati. Cinque righe non sono state trattate affatto. Una perché la RagioneSociale1 era assente, le altre quattro perché erano vuote.

Approfondimenti

Articoli

Valori (Campi) importabili per la tabella ARTICOLI di AMICA:

Nome Campo	Necessità
Codice	Obbligatorio. Il valore del campo consente di distinguere gli articoli mancanti da quelli esistenti.
Nome (descrizione)	Obbligatorio
Nome breve (descrizione breve)	Opzionale
Barcode	Opzionale
Codice fornitore	Opzionale
Codice produttore	Opzionale
Unità di misura	Opzionale

Le modalità di aggiornamento vengono decise in base alle opzioni di aggiornamento (vedi 'Come aggiornare AMICA?').

Ecco un esempio di aggiornamento di un articolo già esistente:

Nome Campo	Valore nel file da importare	Valore già in AMICA	Valore in AMICA dopo importazione
Codice	ALFA	ALFA	ALFA
Nome	Turbina mod. ALFA 12"	Turbina 12"	Turbina ALFA da 12"
Nome breve	Turbina 12"		Turbina 12"
(...)	(...)	(...)	(...)
Unità di misura	N.	Pz.	N.

Listini Clienti e Fornitori

Tabelle AMICA: ARTICOLI e LISTINI

Nome Campo	Necessità
Codice	Obbligatorio. Il valore del campo consente di distinguere gli articoli mancanti da quelli esistenti.
Nome (descrizione)	Obbligatorio
Nome breve (descrizione breve)	Opzionale
Barcode	Opzionale
Codice fornitore	Opzionale
Codice produttore	Opzionale
Unità di misura	Opzionale
Prezzo	Obbligatorio

Ad ogni importazione l'utente sceglie se aggiornare un listino esistente in AMICA o crearne uno nuovo. Le modalità di aggiornamento vengono decise in base alle opzioni di aggiornamento (vedi 'Come aggiornare AMICA?').

Clienti e Fornitori (Anagrafiche)

Campi importabili per la tabella ANAGRAFICHE di AMICA:

Nome Campo	Necessità
Codice	Opzionale
Ragione Sociale 1	Obbligatorio. Il valore del campo consente di distinguere gli elementi mancanti da quelli esistenti. Vedi la nota.
Ragione Sociale 2	Opzionale
Partita IVA	Obbligatorio. Il valore del campo consente di distinguere gli elementi mancanti da quelli esistenti. Vedi la nota.
Codice Fiscale	Obbligatorio. Il valore del campo consente di distinguere gli elementi mancanti da quelli esistenti. Vedi la nota.
Indirizzo	Opzionale
Località	Opzionale
Provincia	Opzionale
CAP	Opzionale
Telefono 1	Opzionale
Telefono 2	Opzionale
Fax	Opzionale
E-mail	Opzionale
Sito web	Opzionale
Note	Opzionale

Le anagrafiche vengono riconosciute in base al valore dei campi PARTITA IVA, CODICE FISCALE e RAGIONE SOCIALE, in quest'ordine. In questo modo due anagrafiche con stessa ragione sociale verranno distinte correttamente grazie alla partita IVA e/o il codice fiscale.

Le modalità di aggiornamento vengono decise in base alle opzioni di aggiornamento (vedi 'Come aggiornare AMICA?').

Esempio di aggiornamento di un fornitore esistente:

Nome Campo	Valore nel file da importare	Valore già in AMICA	Valore in AMICA dopo importazione
Codice			
Ragione Sociale 1	MARCO ROSSI SRL	ROSSI SRL	MARCO ROSSI SRL
Partita IVA	012345678901	012345678901	012345678901
(...)	(...)	(...)	(...)
Telefono 1	02-1234567	02-7890782	02-1234567
(...)	(...)	(...)	(...)
Note	Chiamare prima di spedire la merce!		Chiamare prima di spedire la merce!

In AMICA la tabella ANAGRAFICHE prevede che un nominativo possa essere sia Cliente che Fornitore. Ne consegue che se si desidera importare uno o più nominativi sia come clienti che come fornitori

l'importazione andrà compiuta due volte, la prima selezionando 'Clienti' e la seconda 'Fornitori' come tipo dati da importare. Grazie alla identificazione in base ai campi Partita IVA, Codice Fiscale e Ragione Sociale il programma non farà altro, la seconda volta, che marcare l'anagrafica (già importata come Cliente) anche come Fornitore.